

목 차

주주총회소집공고.....	1
주주총회 소집공고.....	2
I. 사외이사 등의 활동내역과 보수에 관한 사항	4
1. 사외이사 등의 활동내역	4
가. 이사회 출석률 및 이사회 의안에 대한 찬반여부	4
나. 이사회내 위원회에서 사외이사 등의 활동내역	4
2. 사외이사 등의 보수현황	4
II. 최대주주등과의 거래내역에 관한 사항	5
1. 단일 거래규모가 일정규모이상인 거래.....	5
2. 해당 사업연도중에 특정인과 해당 거래를 포함한 거래총액이 일정규모이상인 거래	5
III. 경영참고사항	6
1. 사업의 개요.....	6
가. 업계의 현황	6
나. 회사의 현황	6
2. 주주총회 목적사항별 기재사항	9
□ 정관의 변경.....	9
□ 이사의 선임.....	10

주주총회소집공고

2017년 07월 27일

회 사 명 : 주식회사 엠케이트렌드
대 표 이 사 : 김동녕, 김문환(각자대표)
본 점 소 재 지 : 서울 강남구 논현로 633 MK빌딩
 (전 화) 02-2142-5000
 (홈페이지)<http://www.mktrend.co.kr>

작 성 책 임 자 : (직 책) 이 사 (성 명) 김경무
 (전 화) 02-2142-5011

주주총회 소집공고

(제23기 임시주주총회)

주주님의 건승과택내의 평안을 기원합니다.

당사 정관 제17조에 의거 제23기 임시주주총회를 다음과 같이 개최하오니 참석하여 주시기 바랍니다.(상법 542조의4 및 당사 정관 제19조에 의거 발행주식총수의 1% 이하 소유주주에 대하여는 이공고로 소집통지를 갈음하오니 양지하여 주시기 바랍니다.)

- 다음 -

1. 일 시 : 2017년 8월 11일(금) 오전 9시
2. 장 소 : 서울특별시 강남구 논현로 645 뉴힐탑호텔 더피아체 5층
3. 회의목적사항
가. 보고사항 : 감사보고
나. 부의안건
- 제1호 의안 : 정관일부 변경의 건(상호변경)

변경전	변경후
제 1조 (상호) 당 회사는 주식회사 엠케이 트렌드라 한다. 영문으로는 "MKTrend CO.,LTD"라고 표기한다.	제 1조 (상호) 당 회사는 한세엠케이 주식회사라 한다. 영문으로는 "HANSAEMK CO.,LTD"라고 표기한다.
제7장 보칙 (신설)	제7장 보칙 이 정관은 2017년 8월 11일부터 시행한다.(2017년 8월 11일 개정)

- 제2호 의안 : 이사 선임의 건(사내이사 : 1명)
▷ 사내이사 후보자(1명)

성명	생년월일	주요 약력	회사와의 거래내역	최대주주와의 관계	추천인
김지원	1981.04.15	이화여대 심리학과 졸업 이화여대 대학원 식품영양학 석사 현) (주)엠케이트렌드 상무이사 전) 예스24(주) 부분부장	없음	발행회사의 임원	이사회

4. 실질주주의 의결권행사에 관한 사항

금번 당사의 임시주주총회에서는 자본시장과 금융투자업에 관한 법률 제314조에 의거 증권예탁원이 실질주주(증권회사에 주식을 위탁하여 관리하고 있는 주주)의 의결권을 행사 할 수 없습니다. 따라서 실질주주께서는 증권예탁원에 의결권행사에 관한 의사표시를 하실 필요가 없으며, 동봉한 참석장에 의거 의결권을 직접 행사하거나 별도의 위임장을 이용하여 의결권을 간접행사 하실 수 있습니다.

5. 주주총회 참석시 준비물

- 직접행사 : 신분증(본인)
- 대리행사 : 위임장(주주와 대리인의 인적사항 기재, 인감증명서 첨부), 신분증(대리인)

6. 안내사항

- 회사 경비 절감을 위하여 주주총회 기념품 지급이 없음을 양해하여 주시기 바랍니다.
- 주주총회장 주차공간 이용상 제약 및 에너지 절약을 위하여 대중교통을 이용해 주시기 바랍니다.

I. 사외이사 등의 활동내역과 보수에 관한 사항

1. 사외이사 등의 활동내역

가. 이사회 출석률 및 이사회 의안에 대한 찬반여부

회차	개최일자	의안내용	사외이사 등의 성명		
			윤정호 (출석률: 100%)	유석준 (출석률: 100%)	서광준 (출석률: 100%)
			찬 반 여부		
1	2017.01.02	합병종료 보고(피합병법인 : (주)양우통상)	찬성	-	-
2	2017.01.31	KEB하나은행 보증인 변경의 건(변경후:한세실업(주))	찬성	-	-
3	2017.02.14	- 제22기 내부회계관리제도 평가보고의 건 - 제22기 연결 및 별도 재무제표 승인의 건 - 제22기 현금배당(안) 결정의 건	찬성	-	-
4	2017.02.27	- 제22기 정기주주총회 개최 및 부의안건 결정의 건 - 지정 설치(현대아울렛 동대문점)	찬성	-	-
5	2017.03.28	지점 설치(신세계사이먼시흥지점)	찬성	찬성	찬성
6	2017.05.11	- 지정 설치(현대시티몰가든지점) - KEB하나은행 차입과목/금액 변경(신규차입계약)	찬성	찬성	찬성
7	2017.06.22	외화지급보증(한도)약정에 관한 건(시티은행 CHINA)	찬성	찬성	찬성
8	2017.07.03	임시주주총회 개최 및 부의안건 결정의 건	찬성	찬성	찬성

주) 상기 유석준, 서광준 사외이사는 제22기 정기주주총회(2017년 3월 17일)에서 신규 선임되었습니다.

나. 이사회내 위원회에서의 사외이사 등의 활동내역

위원회명	구성원	활동내역		
		개최일자	의안내용	가결여부
-	-	-	-	-

2. 사외이사 등의 보수현황

(단위 : 원)

구분	인원수	주총승인금액	지급총액	1인당 평균 지급액	비고
사외이사	3	3,000,000,000	38,000,080	12,666,693	-

주1) 상기 주총승인금액은 사내이사 3명을 포함한 총 6명의 보수한도 총액임.

주2) 상기 사외이사의 지급총액은 2017년도 1월~6월분 보수지급 총액임.

II. 최대주주등과의 거래내역에 관한 사항

1. 단일 거래규모가 일정규모이상인 거래

(단위 : 억원)

거래종류	거래상대방 (회사와의 관계)	거래기간	거래금액	비율(%)
-	-	-	-	-

2. 해당 사업연도중에 특정인과 해당 거래를 포함한 거래총액이 일정 규모이상인 거래

(단위 : 억원)

거래상대방 (회사와의 관계)	거래종류	거래기간	거래금액	비율(%)
-	-	-	-	-

III. 경영참고사항

1. 사업의 개요

가. 업계의 현황

(1) 산업의 특성

의류는 섬유산업의 최종 Down Stream 제품으로서 각종 직물을 원재료로 사용하여 재단, 봉제 등의 공정을 거쳐 제조되며, 섬유제품 중에서 가장 부가가치가 높은 제품입니다. 유행이나 디자인, 소재, 미적 감각 표현법에 따라 부가가치를 높일 수 있으며, 브랜드 이미지나 스타일 등에 의한 고부가가치화가 가능합니다. 물리적 가치뿐만 아니라 실용성이나 디자인 등 소비자 만족도에 따라 가격차이가 크며, 동일한 형태와원가의 제품이라도 브랜드에 따라서 고부가가치의 실현이 가능한 특성을 가지고 있습니다.

의류산업은 최전방 산업으로 소비자의 소득, 연령, 성별, 취향 및 유행 등에 따라 세분화 및 전문화되어 있습니다. 패션 시장은 그 범위가 광범위하고, 소비자들의 니즈는 다양하고 개성화 되어있습니다. 이러한 이유로 전체시장의 잠재고객을 대상으로 하는 상품 컨셉 및 디자인을 한다는 것은 상당한 무리가 있습니다. 따라서 의류산업은 시장을 세분화하여 타겟시장을 선정하는 것은 불가피한 상황이며, 또한 세분화된 타겟시장 내 경쟁업체들과의 치열한 경쟁 속에서 소비자의 선택을 얻기 위해서는 브랜드 고유의 개성과 특성을 전문화하여야 합니다.

(2) 산업의 성장성

국내 의류산업의 성장은 전반적으로 경기 및 소비심리에 따라 반응하고 있으며, 주5일제 확산, 합리적인 소비 문화추구 및 소비패턴의 양극화 등으로 시장은 보다 세분화 되고 있으며, 해외진출을 통한 글로벌 시장에서의 경쟁과 성장으로 해외시장의 규모는 계속 성장하고 있는 추세를 보입니다.

(3) 경기변동 및 계절적 특성

의류산업은 내수 위주의 산업구조를 가지고 있으며 국내 경기 변화에 민감하게 반응하는 특징을 가지고 있습니다. 실제 국내 의류소비는 민간소비 변화에 보다 탄력적으로 반응해 왔으며, 최근 국내외 경기 침체와 소비심리 위축, 소비여력의 감소 등으로 의류시장 성장세의 둔화를 경험하고 있습니다.

계절적 특성으로는 일반적으로 상품의 판매단가가 높은 겨울시즌 매출이 상대적으로 크며, 분기별로 매출비중을 보면 4/4분기 매출이 가장 크며 다음으로 1/4분기, 2/4분기, 3/4분기 순으로 구성되어지는 경향을 보입니다.

(4) 경쟁요소

패션시장, 특히 트렌드와 디자인 능력이 중요한 패션시장에서는 영업, 홍보 등의 다른 역량보다도 소비자의 Needs와 시장 트렌드를 반영한 상품을 기획할 수 있는 상품기획력이 매우 중요합니다.

또한, 유리한 입지 조건으로 다양한 유통채널을 구축할 수 있는 유통망 확보를 위한 영업력 및 원가 절감을 위한 생산관리 능력 등이 주요 경쟁요소입니다.

나. 회사의 현황

(1) 영업개황 및 사업부문의 구분

(가) 영업개황

외환위기 이후 개인의 금융자산 및 기타 수입의 확대가 근로소득보다 커지면서 소득계층간의 소득격차가 심화되고, 개인 소득의 증가와 함께 패션을 개인의 사회적 지위 및 개성의 표현 수단으로 생각하는 소비자층과 이에 비하여 저렴한 중저가이지만 실용적이고 합리적인 소비를 추구하는 소비자층이 형성되면서, 국내의 소비패턴에 있어 양극화 현상이 뚜렷하게 나타나고 있습니다. 유명 고가 및 명품 브랜드에 대한 선호도가 높아지는 가운데 글로벌 업체들의 국내 진출 및 다양한 유통 경로를 통한 소비자들의 해외 상품에 대한 접근성 확대로 소비의 고급화가 진행되고 있습니다. 반면 중·저가 대 시장에서는 글로벌 SPA(Speciality retailer of Private label Apparel : 자사브랜드의 기획, 생산, 유통, 판매를 총괄하는 형태) 브랜드들의 국내 진출에 따라 저렴한 질이 우수한 제품을 유행에 맞춰 빠르게 구매하는 합리적인 소비 성향 역시 나타나고 있습니다.

유통채널 측면에서는 다각화가 이루어질 전망입니다. 기존 브랜드력 창출 및 관리상의 편의, 높은 가격배수 정책의 용이성을 위해 백화점 매장에 주력하던 것에서 벗어나, 상대적으로 수수료 등 부대비용이 저렴한 가두점 위주의 대형매장 및 복합쇼핑몰, 온라인 등으로 유통채널이 확대되어질 것으로 예상되며, 이는 저성장 국면을 맞이하던 의류 업체들에 새로운 기회를 제공할 것으로 보이며 향후 외형확대 및 수익성 개선 등의 긍정적인 효과를 기대할 수 있을 것입니다.

최근 내수시장의 한계를 극복하기 위한 방안으로 의류 업체들의 해외시장 진출 또한 활발하게 이루어질 것으로 전망됩니다. 특히 과거 국내의 많은 기업들이 저렴한 인건비, 임가공비 등의 이점을 활용해 소싱처로 활용했던 중국 시장은 최근 가장 매력적인 해외시장으로 부상하고 있어 국내 의류시장의 한계를 넘어서 추가적인 성장 동력을 확보할 것으로 보입니다.

당사는 캐주얼, 여성복(여성정장), 남성복(남성정장), 유아동복, 스포츠, 골프, 내의류 등 복종별로 구분되는 전체 의류패션시장 중에서 시장 성장률이 높고 상대적으로 경기변동에 민감하지 않은 캐주얼시장을 주요 목표시장으로 하고 있습니다.

캐주얼 시장은 상대적으로 투하자본이 낮은 편으로 자본교체가 쉽고 자본의 회전율도 빨라 경쟁업체의 시장진입이 용이한 편이나, 패션시장의 흐름과 트렌드를 신속하게 반영하면서도 브랜드의 특성을 잘 살려 차별화된 상품을 만들어야만 그 시장진입의 성공을 이룰 수 있는 상황으로 신규브랜드의 시장진입 성공률은 상대적으로 쉽지 않은 특성을 가지고 있습니다. 치열한 경쟁구조를 가진 캐주얼 시장에서 성공적으로 자리 잡기 위해서는 기획력 및 디자인 인력의 확보가 중요합니다. 기획력이 브랜드의 시장성, 상품성 등을 좌우하므로 어느 시장보다 브랜드 포지셔닝 및 디자인 기획력이 중요시 되고 있습니다.

캐주얼 브랜드는 소비자에게 브랜드의 인지도를 빠른 시간 내에 확보하고 차별화된 브랜드 이미지를 심어주는 것이 중요합니다. 브랜드의 인지도를 단기간에 확보하는 방법으로는 인지도와 매출이 높은 주요 백화점에 입점해 소비자들에게 자연스럽게 브랜드를 노출시킴으로써 브랜드 인지도를 확보하는 방법입니다. 주요 백화점 입점의 중요성은 1차적으로 브랜드의 인지도와 매출이 소비자와 시장에서 인정을 받게 되면 대리점 등 가두점 확보 시 유리한 입점 위치를 확보할 수 있게 되는 특성이 있습니다.

광고, 판촉활동은 브랜드 인지도를 높이고 차별화된 이미지를 강화시킬 수 있는 가장 활용도가 높은 방법입니다. 패션업계의 주요 업체들은 스타마케팅과 패션잡지의 화보노출 등으로 주요 마케팅 기능을 수행하고 있습니다. 협찬이라는 방식을 통해 제품에 대한 설명과 코디 방법 등을 알리거나, 연예인들에게 의상협찬을 하여 전파매체와 인쇄매체 등 다양한 방송, 미

디어에서 상품을 자연스럽게 노출시켜 브랜드 인지도와 이미지를 형성하고 있습니다. 캐주얼 브랜드들은 각각의 브랜드마다 다양한 디자인 컨셉과 스타일, 상품구성, 가격대, 유통망 등을 활용해 통합적인 브랜드 이미지를 구축하고 있으며 이러한 일관된 브랜드 이미지는 브랜드 가치를 중시하는 소비자들에게 많은 영향력을 미치고 있습니다.

(2) 시장점유율

국내 의류산업의 특성상 브랜드에 따라 경쟁업체가 다양하며, 업체별로 다양한 의류 및 잡화 등의 품목을 생산, 판매하고 있어, 동일한 품목에 대한 객관적인 시장의 규모 및 당사의 시장 점유율 산정함에 제약이 있습니다.

(3) 시장의 특성

(가) 시장진입이 용이

소자본으로도 창업이 가능하며 자체 생산설비를 갖추지 않아도 하청형태로 생산이 가능하기 때문에 시장진입과 탈퇴가 용이합니다. 시장진입의 난이도가 낮다는 것은 기회일 수는 있지만 반드시 성공을 의미하는 것은 아니며, 시장진입의 용이성은 역설적으로 수많은 업체들과의 경쟁을 의미하는 것입니다. 이러한 경쟁 속에서 의류업체가 유지될 수 있는 조건은 소비자의 높은 브랜드 충성도와 소비자에게 인정받은 제품/디자인력을 갖추는 것입니다. 이러한 두 가지 요건은 신규 진입업체로서는 단기간에 형성할 수 없는 요건들로서 보이지 않는 진입 장벽이라고 할 수 있습니다.

(나) 제품수명(Life Cycle)이 짧음

계절에 따른 소재 및 디자인, 구매성향, 사회 환경 등의 변화에 의해 라이프사이클이 매우 짧은 산업이고, 소비자들은 의류소비에 있어서 개성과 유행에 민감한 반응을 보입니다. 또한 인터넷 및 다양한 매체를 통한 정보의 접근이 용이해지면서 국내는 물론 해외의 디자인과 상품들을 쉽게 접하게 됨에 따라서 소비자들의 요구는 시시각각 변화하고 있습니다. 이러한 이유는 의류는 시간이 지남에 따라 가치가 떨어지는 현상을 보이기 때문입니다. 소비자들의 다양하고 급변하는 요구를 수용하기 위하여 적시에 새로운 디자인을 제공하기 위해 빠른 대응이 필요합니다.

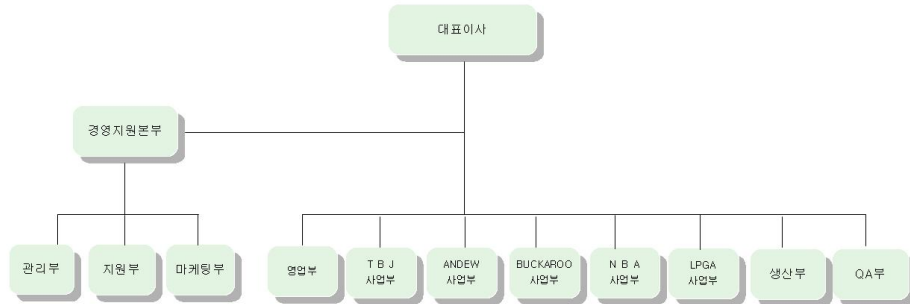
(다) 내수경기 산업

일반적으로 소매유통업은 최종 소비자를 대상으로 하기 때문에 국내소득 및 소비지출의 변화와 밀접하게 연관되어 있습니다. 1997년 IMF 사태에 따른 경기침체의 영향으로 가구소득이 급속히 하락하여 영업환경이 악화되었으며, 최근 2008년 세계 금융위기에서도 회복기에 있던 도소매유통산업은 그 영향을 받아 다시 침체기로 전환되기도 하였습니다. 그러나 다양한 상품 구색력과 풍부한 자본력 그리고 양질의 고객센터와 경기에 비탄력적인 이른바 레인보우마켓(10대~20대초반 시장)을 공략하고 있는 당사의 브랜드는 불경기에도 낮은 경기 탄력성을 보이며 성장을 거듭하고 있는 것이 특징입니다.

(4) 신규사업 등의 내용 및 전망

당사는 골프의류 시장 진출을 위하여 2015년 11월 LPGA측과 라이선스 계약을 체결하였으며, 2016년 8월 매장오픈 등 런칭을 시작하였습니다.

(5) 조직도



2. 주주총회 목적사항별 기재사항

□ 정관의 변경

가. 집중투표 배제를 위한 정관의 변경 또는 그 배제된 정관의 변경

변경전 내용	변경후 내용	변경의 목적
-	-	-

나. 그 외의 정관변경에 관한 건

변경전 내용	변경후 내용	변경의 목적
제 1조 (상호) 당 회사는 주식회사 엠케이 트렌드라 한다. 영문으로는 “MKTrend CO.,LTD”라고 표기한다.	제 1조 (상호) 당 회사는 한세엠케이 주식회사라 한다. 영문으로는 “HANSAEMK CO.,LTD”라고 표기한다.	상호변경

제7장 보칙 (신설)	제7장 보칙 이 정관은 2017년 8월 11일부터 시행한다.(2017년 8월 11일 개정)	-
----------------	-------------------------------------------------------	---

※ 기타 참고사항

-

□ 이사의 선임

가. 후보자의 성명 · 생년월일 · 추천인 · 최대주주와의 관계 · 사외이사후보자 여부

후보자성명	생년월일	사외이사 후보자여부	최대주주와의 관계	추천인
김지원	1981.04.15	사내이사	발행회사 임원	이사회
총 (1) 명				

나. 후보자의 주된직업 · 약력 · 해당법인과의 최근3년간 거래내역

후보자성명	주된직업	약력	해당법인과의 최근3년간 거래내역
김지원	(주)엠케이트렌드 상무이사	이화여대 심리학과 졸업 이화여대 대학원 식품영양학 석사 前) 에스24(주) 부분부장	없음

※ 기타 참고사항

-